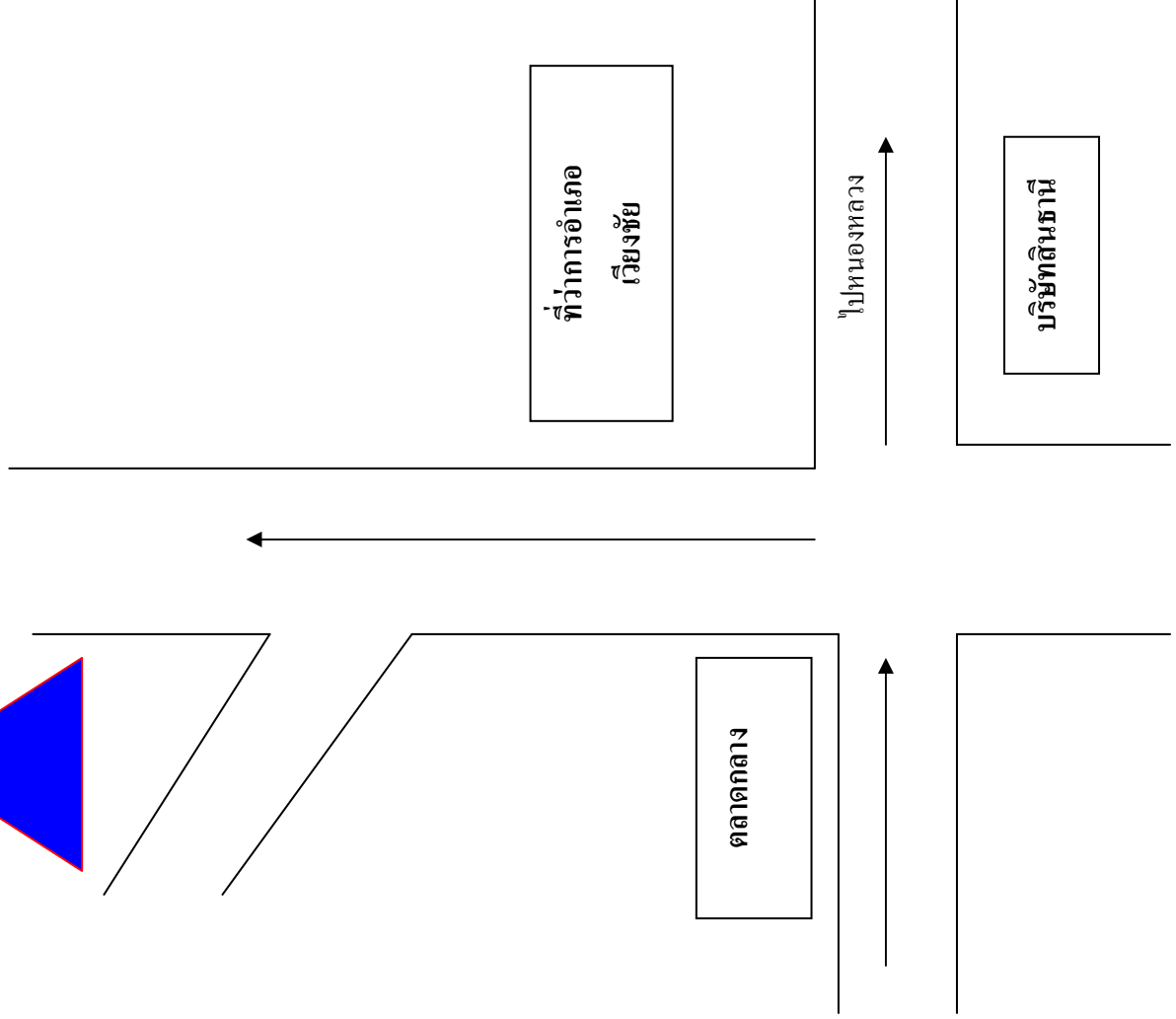


บ้านนางบัวแก้ว

ถนน ทร.ป.กลาง



นางบัวแก้ว งามบ้าน

ภูมิปัญญาพื้นบ้านด้านศิลปหัตถกรรม

การทำโคมแขวนล้านนา



ศูนย์วัฒนธรรมไทยสายใยชุมชน

ตำบลเวียงชัย อำเภอเวียงชัย

จังหวัดเชียงราย

๓. ผลงานที่ได้รับยกย่อง

- โคมแขวนล้านนา ขนาดต่างๆ
- ท่อฟ้าพื้นเมือง

๔. สถานที่ติดต่อ

บ้านเลขที่ ๒๔๓ หมู่ที่ ๓ บ้านเมือง
ชุม อำเภอเวียงชัย จังหวัดเชียงราย
๕๗๑๒๐

มือถือ ๐๘-๙๔๓๕-๘๒๘๕

ถ่ายทอดให้ผู้สนใจที่มาฝึกหัดทำโคม และ
มีการคิดทำคมแขวนขนาดต่างๆ จนเป็นที่
ยอมรับและถ่ายทอด ให้ผู้สนใจ จน
กลายเป็นงานฝีมือที่เพิ่มรายได้และ
กลายเป็นงานอาชีพ และมีเครือข่ายมากมาย

๕. วันเวลาทำงาน

เปิดสอนทุกวัน เวลา ๐๕.๐๐ – ๑๖.๐๐ น.
ณ ศูนย์วัฒนธรรมไทยสายใยชุมชนตำบล
เวียงชัย อำเภอเวียงชัย จังหวัดเชียงราย

๖. โคมแขวนล้านนา ราคาถูกละ ๕๐ บาท
จนถึง ๓๕๕ บาท ตามขนาดของโคมแขวน

๑. ชื่อ นางบัวแก้ว งามบ้าน

๒. ที่อยู่ปัจจุบัน บ้านเลขที่ ๒๔๓

หมู่ที่ ๓ บ้านเมืองชุม อำเภอเวียงชัย
จังหวัดเชียงราย ๕๗๑๒๐

มือถือ ๐๘-๙๔๓๕-๘๒๘๕

๓. การศึกษา

จบการศึกษาระดับประถมศึกษาปีที่ ๔

๔. ความรู้/ความสามารถ

แม่บัวแก้ว งามบ้าน เดิมเป็นเกษตรกร
ทำนาทำสวน หลังว่างจากการทำสวน ใช้
ภูมิปัญญาที่ได้รับการถ่ายทอด มาจากแม่
อุยวอล หมั่นใจ ผู้เป็นมารดา คือการทำ
โคมแขวนจากกระดาษสาหลากหลายออกจาก
กระดาษเงิน กระดาษทอง ปัจจุบันแม่
บัวแก้ว งามบ้าน คิดประดิษฐ์โคมแขวน
ขนาดต่างๆ จนเป็นที่ยอมรับ และได้มีการ



ช่วงส่งเสริมภูมิปัญญาพื้นบ้าน
 สานวัฒนธรรมล้านนา
 กลุ่มอนุรักษ์วัฒนธรรมล้านนา
 ศูนย์การเรียนรู้วัฒนธรรมไทย
 สายใยชุมชนตำบลเวียงชัย
 นำเสนอ

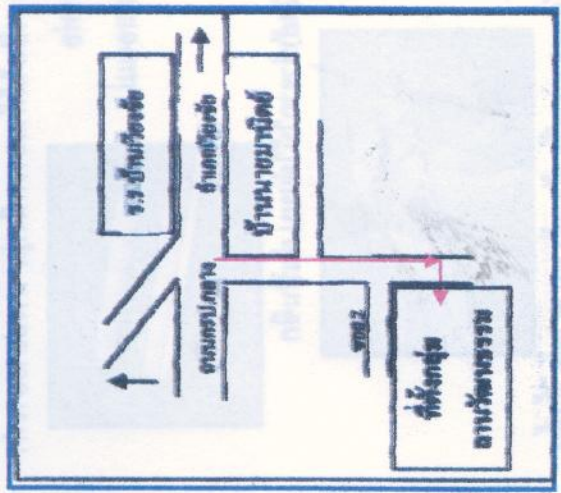
ภูมิปัญญาพื้นบ้านด้านกลองปอง
 (ก่องปอง)



แหล่งเรียนรู้ภูมิปัญญาพื้นบ้านล้านนา
 กลองสะบัดชัย กลองปองฯ ฟ็อนดาบ 12 เต็ม
 ทำตุง และทำโกม

เลขที่ ๒๒๑/๗ หมู่ที่ ๑๓ บ้านชัยนิเวศน์
 ตำบลเวียงชัย อำเภอเวียงชัย จังหวัดเชียงราย
 โทรศัพท์ ๐๘-๕๕๓๐-๕๗๐๘, ๐๘-๕๐๓๑-๓๔๘๖

รูปแสดงแผนที่ตั้ง



ผู้เรียบเรียง
 นายมานิต์ เจริญเกษมทรัพย์

.....สนับสนุนแผ่นพับโดย.....
 ห้องสมุดประชาชนอำเภอเวียงชัย
 ศูนย์ กคน.อำเภอเวียงชัย

ประวัติความเป็นมาของ ก้องปุงจา

ก้องปุงจา หรือ ก้องปุงจา/ก้องปุงจา เป็นอีกหนึ่งของวัฒนธรรมล้านนา ที่มีมานานมาเป็นเวลากว่า ๑,๓๐๐ ปี ซึ่งถูกสร้างขึ้นเพื่อเป็นสัญญาณบอกเหตุต่างๆ ที่ถือเป็นพุทธบูชาพระรัตนตรัยและองค์สัมมาสัมพุทธเจ้า ตีบอกกล่าวให้ทราบวันรุ่งขึ้นเป็นวันพระ โดยตีในคืนวันโกน คือวันข้างแรม และข้างขึ้น ๗-๑๕ คำเป็นการเตือนให้ทราบว่าวันรุ่งขึ้นเป็นวันพระ (วันศีล) ถือได้ว่า “ก้องปุงจา” เป็นมรดกทางวัฒนธรรม ที่ตกทอดสืบสานตำนานตำนานมาไทยเข้ามาจนถึงวันนี้มีมรดกสำคัญนี้กำลังลบลเลือนจางหายไปจากใจของคนรุ่นลูกหลาน และพากันละทิ้ง “ฮีตฮอยป้าเวณี” อันดีงามและสูงส่งของตนเอง โดยการละทิ้งก้องปุงจา พากันนำเอา “ระฆัง” มาแทน และตี แทนก้องปุงจา ซึ่งไม่เคยปรากฏในฮีตฮอย ล้านนา ประวัติศาสตร์ใด ในท้องถิ่นล้านนา และไม่ปรากฏว่านักโบราณคดีขุดพบระฆังในพื้นที่ของแผ่นดินล้านนาเลย และก็ไม่เคยมีปรากฏในบันทึกจดหมายเหตุ ฉบับใดเกี่ยวกับการใช้ “ระฆัง” ในการตีบอกเหตุในพิธีต่างๆ และชาวล้านนาก็ไม่รู้จักระฆัง ที่รู้จักก็คือ “ปาน” หรือ “พาง” แต่การใช้ประโยชน์ที่เป็นคนละเรื่อง ก็ประหลาด และที่พบอีกอย่างก็คือระฆังก็คือ “ปานตง” ก็ไม่ได้ใช้ แต่ใช้แขวนคอสัตว์เลี้ยง ฉะนั้นขอได้โปรด พ้นมาเอาใจใส่ “ก้องปุงจา” แม้ไม่มีตีก็อาจจะมิใช่เอาไว้ให้ลูกหลานได้ดูและเรียนรู้อีกไป

อุปกรณ์ในการตีก้องปุงจา

ประกอบไปด้วยอุปกรณ์ที่ไม่ได้เสียงแตกต่างกัน ได้แก่

๑. ไม้ตีกลอง เป็นไม้คันทวนยาวหนึ่งฟุต ทางปลายอาจทำ



เป็นหัวหรืออาจหล่อ ขึ้นด้วยผ้าใช้ตีกลองแม่ และกลองลูก

๒. ไม้แฉ่ง (ไม้แฉ่ง) ทำจาก ไม้ไผ่แบนผ่าเป็นซีก



จำนวน ๑ อัน ใช้ตีประกอบ ให้จังหวะ

๓. ฆ้องใหญ่ (ก้องหลวง) หรือ ฆ้องแก้ว ขนาด ๒๒ นิ้ว ขึ้น

ไป จนถึง ๒๕ นิ้ว จำนวน ๑ ลูก ฆ้องใหม่ (ฆ้องใหญ่)

ฆ้องหุ่ย (ฆ้องหุ่ย) จำนวน ๒ - ๓ ลูก



๔. ฉาบใหญ่ หรือ ฉาบ



๕. กลองปุงจา

ทำนองก้องปุงจา

ชาวจีนผู้แต่ง สิริฤทธิจันทร์ ครูภูมิปัญญาไทย รุ่นที่ ๔ สาขาศิลปกรรม ได้ให้คำจำกัดความทำนองไว้ว่า พุทธบูชา หรือพุทธธรรม แต่เดิมเรียก สะบัดชัย เป็นทำนองรวดเร็ว สนุกสนาน โดยใช้ไม้ไผ่ผ่าเป็นซีกตีประกอบจังหวะ จังหวะ หรือทำนองในการตี เรียกระยะว่า โนอาณาจักร ล้านนา แต่ละท้องถิ่นจะมีเพลงระบำของตนเอง เช่น เชียงใหม่ มีระบำล่องน่าน เลือซบตุ้ สาวหลับตึก ลำพูน ตี ตี๋ ตี๋ง อย่างละๆ ลำปาง มีทวนแฉ่งห้อง อย่างงุ่ม สาวเก็บผัก หลกเป็ดหลกไก่ ฯลฯ เชียงราย ระบำในเชียงราย ประชาชนส่วนใหญ่ชอบพบบ้างกล่าวกันว่า เชียงใหม่ ลำปาง ฉะนั้นระบำในการตีก้องปุงจา จึงมีรูปแบบเหมือนกันตามท้องถิ่นที่อพยพมา

การตีก้องปุงจาของช่วงส่งเสริมภูมิปัญญาพื้นบ้าน ตามวัฒนธรรม กลุ่มอนุรักษ์วัฒนธรรมล้านนา ได้ทำการสำรวจข้อมูลการตีก้องปุงจาในอำเภอเวียงชัย พบว่า มีระบำไม่เหมือนใครอยู่หนึ่งระบำ คือมีลักษณะการตีที่ สลับซับซ้อน รวดลาง แตกต่างจากที่อื่นๆ แต่ไม่ทราบชื่อ ระบำ จึงตั้งชื่อว่า “ระบำฝนแสนหาวเวียงชัย” ซึ่งได้ค้นพบที่วัดจ่อเจริญสุขุมวาท โดยพ่อครูสุวาท นิลสวัท เป็นผู้ตีและถ่ายทอดข้อมูล

ส่วนระบำพุทธบูชา ใช้ตีในโอกาสพระเทศน์ ธรรมเสร็จ เรียกว่า สะบัดชัย เหมือนกัน โดยตีตามจำนวน ค่ายาของธรรมที่เทศน์

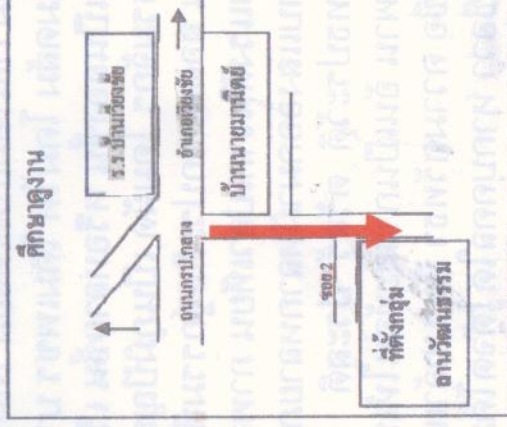
วิธีการทำ

1. นำไม้ไผ่ที่เหลามาตัดทำเป็นโครงโครงตามรูปที่ต้องการยึดโครงให้แน่นด้วยลวด
2. ทากาวบริเวณโครงไม้ติดกระดาษสาหรือผ้าที่เตรียมไว้ติดกระดาษสาให้ตึงเพื่อเกิดความสวยงามตัดกระดาษบางส่วนเกินออกเพื่อความเรียบร้อยสวยงาม
3. ตกแต่งลวดลายโดยคมจลจากกระดาษเงินและกระดาษทอง
4. ตรวจสอบความเรียบร้อยและความสมบูรณ์ของชิ้นงาน

ในปัจจุบันพบว่ามีการนำโคมยี่เป็งมาใช้ในกิจกรรมต่าง ๆ อย่างแพร่หลาย ทั้งการใช้เป็นพหุบุชการประดับตกแต่งบ้านเรือน สถานที่ท่องเที่ยว สถานที่สำคัญ อีทริพลในชีวิตประจำวันมากขึ้น ดังนั้นเยาวชนคนรุ่นหลังควรจะได้ศึกษาและรับการถ่ายทอดสืบสาน งานวัฒนธรรมจากภูมิปัญญาท้องถิ่นให้คงอยู่สืบต่อไป



รูปแสดงแผนที่ตั้งเขต



ผู้เรียบเรียง

นายมานิตย์ เจริญเกษมทรัพย์

...สนับสนุนแผนพับโดย...
ห้องสมุดประชาชนอำเภอเวียงชัย
กศน.เวียงชัย

ช่างส่งเสริมภูมิปัญญาพื้นบ้าน
ด้านวัฒนธรรมล้านนา
กลุ่มอนุรักษ์วัฒนธรรมล้านนา
ศูนย์การเรียนรู้วัฒนธรรมไทย
สายใยชุมชนตำบลเวียงชัย

นำเสนอ

โคมยี่เป็ง



แหล่งเรียนรู้ภูมิปัญญาพื้นบ้านล้านนา
กลองสะบัดชัย กลองบูชา
พ่อนดาบ ๑๒ เล่ม ทำตุง ทำโคม
และนาฏศิลป์พื้นบ้าน

๑๒/๗ หมู่ที่ ๑๓ บ้านชัยนิเวศน์
ตำบลเวียงชัย อำเภอเวียงชัย
จังหวัดเชียงราย ๕๗๒๑๐

โทรศัพท์ ๐๘-๕๐๔๑-๓๔๙๖



โคมยี่เป็ง

โคมไฟล้านนา เป็นงานหัตถกรรมพื้นเมือง จากภูมิปัญญาของบรรพบุรุษที่สืบทอดต่อกันมาและได้ถ่ายทอดจากรุ่นสู่รุ่น เพื่อคงไว้สืบทอดกันมาจนปัจจุบัน

นิยมจุดโคมในเดือนยี่เป็ง หรืองานประเพณีลอยกระทง แต่เดิมจะจุดเป็นโคมค้าง คือ โคมที่ติดแขวนไว้บนที่สูงทำด้วยไม้ไฟ และกระดาษสา และใช้ประดับตกแต่งมียืนประทีป เพื่อเป็นพหุบุชาในคืนเดือนเพ็ญ (ยี่เป็ง) เชื่อว่าเป็นการบวงสรวงพระเกษแก้วจพามณี แสงประทีปจากโคมจะช่วยส่งประกายให้การดำเนินชีวิตเจริญรุ่งเรืองอยู่เย็นเป็นสุข

ในปัจจุบันมีการประยุกต์ใช้โคมไฟมาประดับตกแต่งอาคารบนเรือน เพื่อความสวยงามอีกทั้งยังช่วยสืบสานอนุรักษ์ เอกลักษณ์ งานหัตถกรรม โคมล้านนาให้คงอยู่สืบต่อไป



โคมยี่เป็ง เรียกอีกอย่างหนึ่งว่าโคมแขวน มีหลายแบบโดยแต่ละแบบจะเกิดจากการติดประดิษฐ์ของเจ้า

ของโคม เช่นโคมแปดเหลี่ยม โคมห้าโคมริ้วมดส้ม โคมเห โคมเพชร บางทีแบบอาจทำเป็นสองชั้น หรือหลายชั้น เรียกว่าโคมธรรมจักร โคมพัด เป็นภูมิปัญญาท้องถิ่น สอดแทรกประดิษฐ์กรรมที่মনได้ด้วยแรงต้นจากเปลวเทียน ภาพลวดลายที่กระแทบแสงออกมามีหลากหลายภาพ เช่น พุทธประวัติ ตรีสุรี ประสูติ ปรีณิพพาน อันเป็นการสะท้อนให้เห็นถึงความเชื่อ ความศรัทธา ที่แรงกล้าและมีความเชื่อว่า หากบุคคลใดได้จุดโคมแขวนบูชาไว้ที่ฟักของตนจะเป็นสิริมงคลแก่เจ้าของบ้าน เป็นการปิดเคราะห์ ทกขโทษให้ออกจากบ้านทำให้ชีวิตเจริญรุ่งเรืองตลอดไป



วิธีการทำโคม

อุปกรณ์

- ไม้ไผ่หลายบาง ๆ ยาว ประมาณ ๑ เมตร
- กระดาษสา หรือผ้า
- กาวลาเท็กซ์
- กรรไกร
- ลวด
- แปรงสีฟัน
- ไม้บรรทัด
- ดินสอ
- กระดาษเงิน-ทอง



ครกกระเดื่อง

กับวิถีชีวิตคนโบราณ

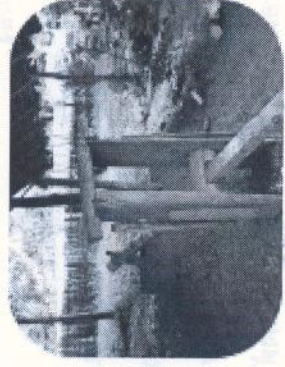


ครกกระเดื่องหรือครกมอ เป็นเครื่องใช้ที่มีแทบทุกครัวเรือนโดยชาวบ้านนิยมทำไว้ข้างยุ้งข้าวเพื่อความสะดวก โดยมุ่งหลังคายื่นออกมามันแดดกันฝนเรียกว่า เท็บมอ หรือเพ็งมอ ถ้าบ้านได้ทุนสูงจะตั้งครกไว้ได้ทุนบ้าน ครกกระเดื่อง เป็นครกตำข้าวที่มีพัฒนาการสูงกว่าครกมือคือ ทุนแรงมากกว่า ตำข้าวได้ปริมาณมากและเร็วกว่าการตำด้วยครกมือ

ตามปกติชาวบ้านจะตำข้าวไว้ให้พอดีสำหรับหุงข้าวได้ประมาณ 3-5 วัน เมื่อหมดแล้วจะตำใหม่หน้าที่ตำข้าวมักเป็นหน้าที่ของลูกสาวในคืนเดือนหงาย สาวๆ ในละแวกบ้านเดียวกันจะนำข้าวของตนมาสมทบและช่วยกันตำ ในระหว่างที่สาวๆตำข้าวกันนั้นจะมีหนุ่มๆ มาเที่ยวหาจึงอาศัยแรงงานของหนุ่มๆทั้งหลายให้ช่วยตำข้าว แล้วก็อาจได้ไม่ตรีระหว่างหนุ่มสาวเพิ่มขึ้นอีกด้วย คล้ายประเพณี

แฉ่วสาว ของภาคเหนือ ดั้งนั้นการที่ลานครกกระเดื่องอยู่ใกล้ตัวเรือนจะทำให้การพบปะของหนุ่มสาว อยู่ในสายตาของผู้ใหญ่ด้วย ซึ่งความนิยมใช้ครกกระเดื่องนี้ลดลงเมื่อมีเครื่องสีข้าว

ความเชื่อของคนโบราณเกี่ยวกับครกกระเดื่อง

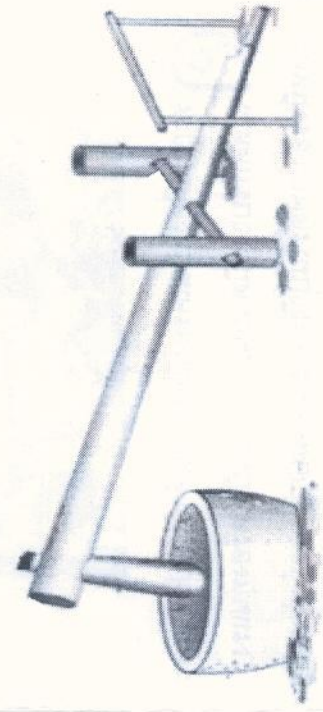


ตามตำราโบราณว่าด้วยการทำของนั้น ท่านให้เอาดอกมาเวียนรอบศีรษะของผู้เป็นเจ้าของแล้ว ใช้ดอกนั้นวัดจากหัวหรือปลายสุดของมือเข้าไป ถ้าถึงที่ไหนก็ให้เจาะรูสำหรับสอดสากในที่นั้น จากนั้นใช้ช่วงเท้าเจ้าของวัด โดยวางเท้าสลับซ้ายขวาจากขวาไปจนถึงหางมอ พร้อมทั้งกล่าวคำใจอกกับทุกช่วงเท้าจนไปถึงความยาวที่ต้องการ และได้ใจลกที่ดีแล้วจึงเจาะรูเพื่อสอดปีกมอหรือแกนหมุนของครกกระเดื่องในที่นั้น ทั้งนี้ ใจลกมอ มีดังนี้

- ไรต์อเถ่า (ไมติ) อยากเข้าทุกปี (ไมติ)
- บอยากเข้าสักปี (ติ) เป็นดียิ่งกว่าท่าน (ติ)
- อยู่บ้านบ่เจ็บไข้ (ไมติ) ท่านไว้กูเปนต์ (ติ) มีบรู่เสียง (ติ)

ครกกระเดื่อง

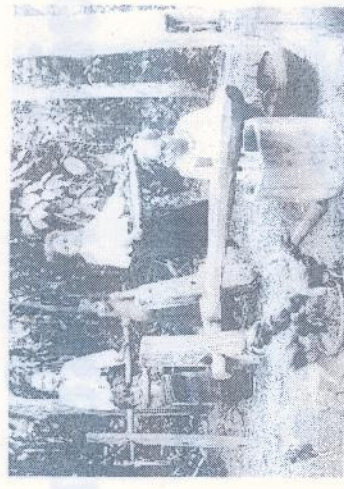
โรตีสีชาวสมัยโบราณ



‘ครกตำข้าว’
แรงบันดาลใจ
สู่เมล็ดข้าวทอจาก

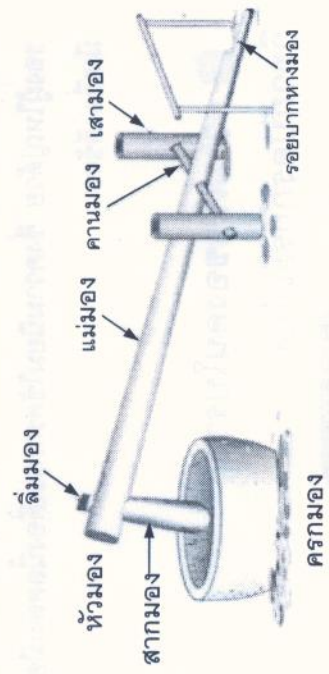
ครกกระเดื่อง

และวัฒนธรรมตำข้าว



ครกกระเดื่อง เป็นเครื่องมือสำหรับตำข้าวเปลือกและเมล็ดพืชบางชนิด เช่นถั่ว งา จัดเป็นเครื่องทุ่นแรงชนิดหนึ่งของเกษตรกรในบางท้องถิ่นตามปกติ การตำข้าวเป็นหน้าที่ของผู้หญิง บางแห่งตำด้วยสากมือหรือตะลุงผูก นับเป็นงานที่หนักเกินไปสำหรับแรงของผู้หญิง เครื่องมือตำข้าวที่เรียกว่า "ครกกระเดื่อง" ช่วยทุ่นแรงและสามารถตำข้าวได้ทีละมากๆ โดยประดิษฐ์เครื่องมือนี้ในรูปกระดานหก ซึ่งผู้คิดจะตั้งค้ำจนถึงจุดหมุนและน้ำหนักของสากที่ใช้ตำด้วย นับว่าครกกระเดื่องเป็นภูมิปัญญาพื้นบ้านอย่างหนึ่งของสังคมเกษตรกรรมมาตั้งแต่สมัยโบราณ ในภาคเหนือและภาคตะวันออกเฉียงเหนือรวมทั้งภาคกลางบางจังหวัดเรียกครกกระเดื่องว่า "ครกมอ" ส่วนภาคใต้เรียกว่า "ครกถีบ" ตำครก ทำด้วยไม้เนื้อแข็งทนต่อแรงกระแทกได้ดี เช่นไม้ประดู่ ไม้แดง เป็นต้น

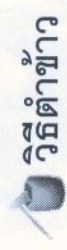
ส่วนประกอบของครกกระเดื่อง



- 1. ตำครก** ทำด้วยไม้เนื้อแข็ง นิยมใช้ไม้ตะแบง ไม้แคน ไม้จิก ไม้แดง ซึ่งเป็นไม้เนื้อดี ทนทานต่อการฝังดิน มีเส้นผ่านศูนย์กลาง 1.5 เมตร เจาะเป็นร่องลึกตรงกลาง
- 2. แม่มอหรือตัวมอ** ทำจากไม้เนื้อแข็งทั้งต้น นิยมใช้ไม้ผสมไทยเพราะเนื้อแข็ง เหนียวและทนทาน เพื่อไม่ให้หักและ แดงง่าย ควรกระยะห่างจากหัวแม่มอพอสมควร ไม้สั้นหรือยาวจนเกินไป
- 3. เสामแม่มอและคานมอ** เสामแม่มออยู่ค่อนไปทางหางแม่มอประกอบด้วยเสาสองต้นปักดินให้แน่นเสामแม่มอเป็นไม้เนื้อแข็งเหนียว และทนทาน เพราะต้องรับแรงเสียดสีจากคานแม่มอ
- 4. สากมอ** สากเป็นส่วนประกอบที่สำคัญ การตำข้าวจะเสร็จและได้เมล็ดข้าวสวยหรือไม้ขึ้นอยู่กับสาก สากทำจากไม้ที่มีคุณสมบัติเฉพาะคือมีน้ำหนักเหนียวแข็งและมันได้แก่ ไม้ค้อและไม้หนามแท่ง
- 5. ลิ่มแม่มอ** ทำด้วยไม้เนื้อแข็ง เหนียวและทนทาน

เพราะได้รับแรงกระแทกอยู่ตลอดเวลา ใช้สำหรับตอกเสริมสากเพื่อยึดสากมอกับแม่มอให้แน่น

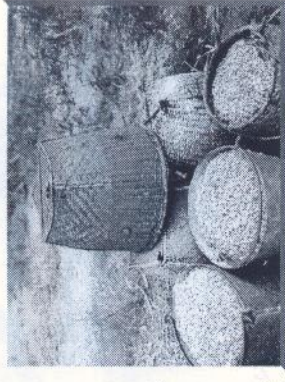
6. หลักจับ เป็นหลักไม้สำหรับผู้ตำข้าวใช้จับพยุงตัวเวลาตำข้าว หลักจับมักจะมีคร่อมที่หางแม่มอทำจากไม้ไผ่หรือไม้ที่หาได้ง่ายๆ ในท้องถิ่น



วิธีตำข้าว

ด้วยครกกระเดื่อง

การตำข้าวเป็นงานประจำของสตรีทั้งแม่และลูกสาว อาจใช้เวลาเข้าตำเมื่อใกล้หรือต่อเวลากลางคืนก็ได้ การตำข้าวด้วยครกกระเดื่องจะใช้ผู้ตำ 3-4 คน วิธีใช้ ชาวบ้านจะเหยียบปลายหางของมอเพื่อให้หัวมอให้หลอยขึ้นจากครก แล้วค้ำด้วยไม้ค้ำไว้เสียก่อน แล้วจึงเขย่าขาเปลือกที่ต้องการจะตำลงไป



ครก จากนั้นจะเริ่มตำข้าวโดยใช้เท้าข้างหนึ่งเหยียบให้น้ำหนักตัวกดลงบนหางมอ เมื่อหัวมอยกขึ้นถึงจุดที่สูงที่สุดแล้วก็จะปล่อยให้ตกลงมา น้ำหนักของมอจะถ่วงลงบนสากเพื่อไปตำข้าว ชาวบ้านจะเหยียบหางมอแล้วปล่อยให้หัวมอขึ้นๆ ไปเรื่อยๆ

ขอบคุณข้อมูลต่างๆที่เป็นประโยชน์

1. www.oknation.net
2. ศูนย์สาธิตหัตถศึกษาสิรินธร www.nadoon.msu.ac.th
3. สำนักงานวัฒนธรรมจังหวัดสกลนคร www.sakonculture.net